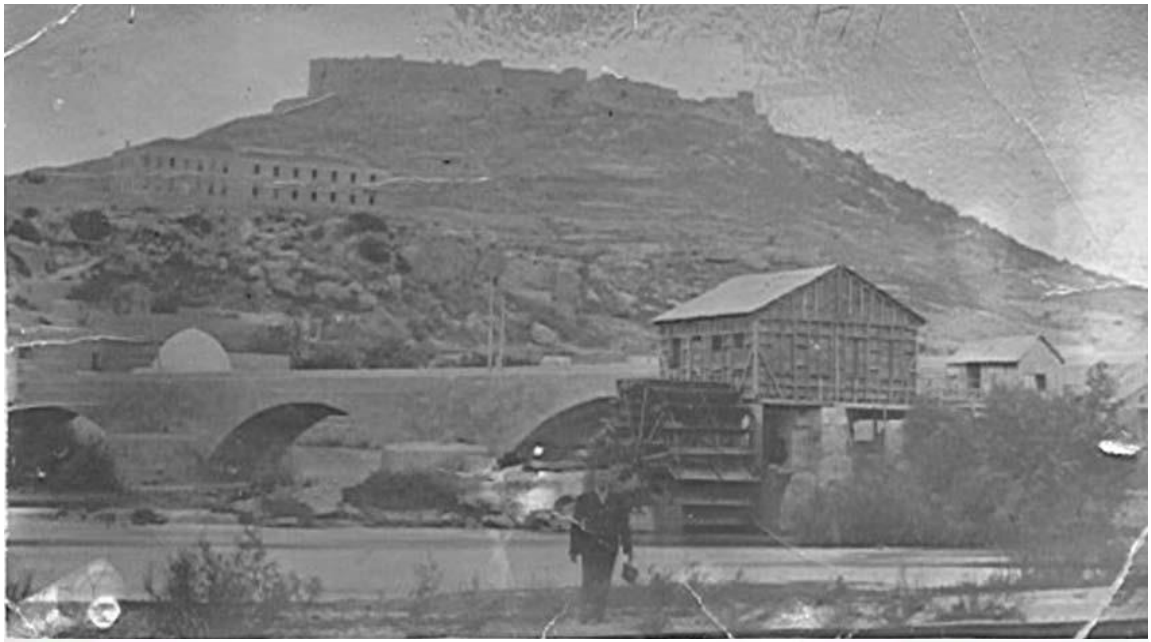


## TARİHÇE

---









Silifke çevresinde İ.Ö. 6000 yıllarından buyana insanların yaşamasına rağmen ilk yaşayan insanların kimliği hakkında tarih henüz bir şey yazmamıştır. Yörenin tarih tarafından bilinen ilk toplumu Altaylardan geçerek Mezopotamya'ya sonra da İ.Ö. 3000 yıllarında Adana ile Antalya arasında yerleşen Orta Asya kökenli Sümerlilerin bir kolu ve de Türk soyundan olan Luvilerdir. Anadolu'nun diğer eski devleti Hititler Hiyoroğlif yazısını komşuları bu bölge de yaşayan Luvilerin dili için oluşturmuşlardır.

Luviler güçlü bir devlet kuramadıkları için İ.Ö. 1750 yılında Silifke dahil bütün ülkelerini Arzava Krallığına kaptırmışlardır. Bu topraklarda 1000 yıl yaşayan Arzavalılar İ.Ö. 750 yılında Friglilere yenilerek tarih sahnesinden silinmiştir. Bundan sonra Silifke ve çevresi bir müddet başkenti Tarsus olan Kızvanta krallığı egemenliğinde kalmıştır.



İ.Ö. 400 yılında İyonlar Silifke kıyılarında koloniler kurmuş, aynı zamanda Asurlular bölgeye hakim olmak istemişlerde başaramamışlardır.

İ.Ö. 612 yılında Asurluların yıkılışından sonra bölge de 200 yıllık bir yaşama süresi olan Kilikya Krallığı kurulmuştur. Kilikya krallığının egemenliğine ise İ.Ö. 401 yılında Persler son vermiştir. Perslerin Silifke çevresindeki egemenliğini Makedonya Kralı Büyük İskender bitirmiştir. Büyük İskender silifke bölgesini Makedonya topraklarına katmıştır. Büyük İskender'in 33 yaşında hastalanarak ölmesinden sonra çocuğu olmadığı için 3 Generali bıraktığı topraklar için savaşmışlar ve de imparatorluk topraklarını aralarında paylaşmışlardır. Bu paylaşımında Suriye ile Anadolunun bir kısmı Silifke dahil Selefkos Nikador'a düşmüştür. Selefkos Nikador Taşucunda bulunan ağa (Holmi) Limanı halkını bugünkü Silifke'nin yerine getirerek kendi adını verdiği Selefkiya'yı (Silifke) kurmuştur. Selefkos Nikador kendi adına değişik yerlerde dört Silifke şehri kurduğu halde bugün ayakta yalnız bizim Silifke kalmıştır. İ.Ö. 280 yılında Selefkos Nikador'un bir düşmanı tarafından hançerlenerek öldürülmesinden sonra Silifke'yi Selefkiya soyundan kimseler idare etmiştir.

Silifke bu arada Mısırlıların eline geçince Selefkoslar III. Antiokhus'u başa getiriyorlar. III. Antiokhus Silifke'yi Mısırlılardan geri alıyor. III. Antiokhus topraklarını Suriyeden trakya'ya kadar genişlettikten sonra Efes'te bulunan Kartaca Kralı Annibal ile anlaşarak Roma'ya karşı saldırma kararı alıyor. Romalılarla İ.Ö. 189 yılında Manisa Ovasında yaptığı savaşta yenilince Torosların Kuzeyini Romalılara bırakıyor. Kendisi de Silifke'ye geri çekilip gemilerini Göksu Irmağının ağzı ile İncekum Burnu arasından dışarıya çıkarmamaya söz veriyor.

III. Antiokhus mali krizden tapınaklardaki altınları kullanmaya başlayınca halk tarafından öldürülüyor. Yerine geçen oğlu Selefkos Filipator da veziri tarafından öldürülüyor. Onun yerine geçen II. Dimitrius da öldürülmekten korktuğu için idareyi vezirine bırakıp Silifke kalesine saklanıyor. Bunun üzerine halk II. Dimitrius'un çocuk yaştaki oğlunu başa getiriyor. Karışıklıklar çıkmaya başlayınca da Azerbaycan ve Doğu Anadoludaki ermeni Kralı III. Tigran'ı idarenin başına çağırıyorlar. Son Selefkos Kralı Pilapos Ermeni Kralına karşı çıkıyor, fakat yeniliyor ve sonra da öldürülüyor. Onun yerine geçen II. Pilopos bir yerlere saklanıp ortaya çıkmıyor. Bu arada Ermeni kralı Tigran buralara kadar gelip Viranşehir yakıyor. Bunun üzerine Selefkoslar Silifke ve Antakya olarak ikiye bölünüyor. Vergilerin çokluğuna dayanamayan Silifkeli Selefkoslar sarayı ele geçirip ateşe veriyorlar. Silifke kentini yakıyorlar. Aynı tarihte Suriye Selefkosları Ermeni Kralına teslim olunca Silifkeli Selefkoslar da Ermeni Kralını tanıyor. (İ.Ö. 84)

Başka yerlerde yaşayan Selefkoslardan çeşitli kişiler Silifke'ye gelip Kral olmak istemişlerde Silifkeli Selefkoslar buna fırsat vermeyip her geleni kovuyorlar.

Bölge de meydana gelen idari boşluktan dolayı Silifke çevresi korsan yatağına dönüşüyor. Akdenizde Roma'ya buğday taşıyan gemileri vuran korsanlar Silifke koylarına sığınıyor, sıkışınca da koylarda gemilerini bırakıp Toros dağlarına kaçıyor.

Akdeniz de oluşan korsan tehlikelerini önlemek ve Roma'ya giden buğday yolunu açmak üzere İ.Ö. 64 yılında Roma Kralı Pompeyus Selefkoslar ülkesini Roma'ya katar ve Viranşehir'i kendine başkent yapar.

Roma İmparatoru Sezardan sonra da Mısır Kraliçesi Kleopatra, Antonius'un gözdesi olmaya devam eder. Antonius çok sevdiği Kleopatra'ya Silifke topraklarını hediye olarak verir. Ayrıca kendisine de varis yapar. Antonius'un rakibi Oktavianus bu vasiyet nameyi ele geçirip Roma senatosuna sunar ve Romalıları yanına çeker. Antonius ile Oktavianus'un aksiyon savaşlarına tutuşur. Yenilen Antonius gemileri ile Kleopatra'nın ardına düşse de yalnız kalır ve intihar eder. Kleopatra ise savaşı kazanan Oktavianus'u kandırmaya çalışsada başaramaz. Başaramayınca memesini yılanı sokturup intihar eder. Bundan sonra Silifke ve çevresi aksiyon savaşında Oktavianus'a yardım eden Galatya (Ankara çevresinde bulunan) kralı Amyntas'a Oktavianus tarafından hediye olarak verilir. Böylece Silifke Galyalıların olur. Galya kralı Amyntas düşmanlarının birinin karısı tarafından pusuya düşürülüp öldürülünce Silifke ve çevresi Oktavianus tarafından Nevşehir dolaylarında Kapadokya Kralı Arhelaos'a verilir. Arhelaos M.S. 17 yılında ölünce Silifke tekrar Romalılara geçer. Roma İmparatoru Topal Sezar Claudios Silifke'yi Antiokhus ile eşi iotepe'ye hediye eder. Bu arada sasani hükümdarı Şapur Silifke'yi Romalılardan Az bir zaman için alır. Ardında Suriye de kurulan Palmir krallığının başındaki Aslen Romalı Zenubi adındaki Kraliçe Silifke ve çevresini ele geçirir. Fakat Roma imparatoru Markus Aurelius M.S. 273 yılında tekrar Roma topraklarına katar. İ.Ö. 284 – 305 yılları arasında Romalıları zamanında Silifke 39 kenti sınırları içine alan İsauria eyaletinin başkenti olmuştur.

Roma imparatoru Konstantin M.S. 306 yılında hıristiyan olur. M.S. 313 yılında da Hıristiyanlığı serbest bırakır. Roma'dan İstanbul'a gelir. Daha sonra Roma İmparatorluğu, Bizans ve Batı Roma olarak ikiye bölününce Silifke Bizans toprakları içinde kalır. Bizanslılar zamanında hıristiyanlığın yayıcılarından Ayatekla'nın Silifke de bulunması Silifke'yi hıristiyanlar için önemli bir hac merkezi yapmıştır.

Emeviler zamanında 647 yılında islam orduları komutanı İbn-i Keys deniz kuvvetleri ile Akdenizden Anadolu'ya ilk çıktığı yer Silifke kıyılarıdır. Böylece VII. Yüzyılın sonlarına doğru Silifke halkı islamiyet ile tanışıyor. Abbasi halifelerinden Mutaassım'ın 838 yılında büyük çoğunlukla Türk soyundan olan askerlerle Bizans'a düzenlediği seferin konaklama yerlerinden birisi Silifke yakınlarındaki lamas çayı vadisidir. Bu konaklama ile Silifke toprakları Türklerle de tanışmış olur. Tulunoğlu Ahmet'in Mısır da kurduğu bağımsız Türk Devletinin komutanlarından Ebul Abbas'ın 879 yılında Silifke'yi Bizanslılardan aldığını ve Silifke çevresinin 647 yılından Selçuklulara kadar bizans ve araplar arasında 12 defa el değiştirdiğini çeşitli kaynaklarda belirtiliyor.

Selçuklu komutanı Alparslan'ın Anadolu fethinde görevlendirdiği Afşin Bey, 1067 yılında Karaman üzerinden Silifke'ye gelerek Selçukluların Silifke ile tanışmasını sağlamıştır. Bütün bunlar olurken Anadolu'ya akın akın gelen Türk boyları Karaman üzerinden Silifke'ye de yerleşmiştir. Müslüman olan Oğuz boyları buralarda türkmen ve yörük isimleri ile anılmaya başlamıştır.

III. haçlı seferi komutanlarından Alman imparatoru Frederik Barbarossa'nın da Filistin'e giderken 10 Haziran 1190 günü Göksu ırmağını geçerken Silifke de boğularak öldüğünü tarih yazmaktadır. Hatta Silifke Bizans imparatoriçesi Teodora ile Abbasi halifesi Vasık'ın esir değişimine müsaade olan bir şehir de olmuştur.

Silifke çevresinde Türkmen aşiretlerinin hızla çoğaldığı islamın giderek yaygınlaştığı Anadolu Selçuklu zamanında Selçuklu komutanı Alaaddin Keykubat, Mubarizuddin Ertokuş Beyi Akdeniz kıyılarını almak üzere görevlendiriyor. Mubarizuddin Ertokuş Bey Anamur'dan başlayarak kıyılarıdaki 40 kadar kaleyi alarak Göksu ağzına kadar geliyor. Kuzeyden inen diğer bir komutan Çavlu Bey ise Silifke topraklarına giriyor. Türkler böylece 1228 yılında Silifke'yi alıyor. Silifke'ye Kamareddin adında bir Vali atanıyor. Selefkos Nikadorun kurduğu ve adı Selefkiya olan bu şehrin adı 1228 yılında Anadolu Selçuklular tarafından Kamareddin ili olarak değişiyor. Sonradan Karamanlılar buraya "iç-il" "içel" adını koyuyorlar.

Selçukluların zayıfladığı dönemde Silifke çevresindeki Ermeniler önce Moğollarla sonra da İlhanlılarla (İran moğolları) iş birliği yaptılar. Bir taraftan da Silifke Emenek Karaman çevresindeki Türkmenlerle savaştılar. Moğolların Anadolu Selçukluların zayıflattığı dönemlerde Türkmenlerde çeşitli beylikler kurma çabalarına giriştiler. Bunlardan birisi Silifke ile ilgili Karamanoğulları Beyliğidir.

1228 yılında ermenek dolaylarına yerleşen hayvancılıkla uğraşan ve göçebe bir hayat süren Türkmenler zaman zaman çevredeki Ermeni kalelerine saldırıp ele geçiriyorlardı. O sırada 1231 yılında İlyas adında bir türkmen kendisine baba lakabını vererek babalık tarikatını kurdu. Yine ermenek dolaylarında yaşayan Nure-Sufi adında bir kömürcü baba ilyas'ı ziyaret edip tarikata katıldı. Daha sonra da Nure-Sufi oğlu Karaman ile birlikte tarikat lideri Muhlis Baba'ya gitti. Muhlis Baba Karaman'ı tarikata alıp Şeyh yaptı. Silifke Kalesinde bulunan Ermeni tekfuruna zamana zaman ziyaret eden Nure-Sufi bir gün silahlı adamları gizlice kaleye sokup Tekfur'u öldürdü ve Silifke kalesini oğlu Karaman'a hediye etti. Bu olay üzerine cesaretlenen Karaman Larende'yi aldı. İsmi Karamana olarak değiştirdi ve kendine başkent yaptı. Silifke ise kendine bağlı olarak kaldı. Nure-Sufe'nin bugünkü mezarı Mut İlçesi Sinanlı köyü değirmenlik yaylasında olduğu sanılmaktadır.

Bundan sonra Ermenek, Mut, Gülnar, Silifke, Mara ve Kızkalesi çevrelerinde Ermenilerle savaşlar devam etti. Silifke'deki Ermeniler Kızkalesi, Payas İskenderundan aldığı yardımlarla Andorya komutasında savaşa hazırlandılar. Fısan adında Kıbrıs'tan gelen bir komutan 2000 atlı, 6000 yaya ile Mut dolaylarına kadar heryeri yağmaladı ve yakaladığı müslümanları öldürdü. Bu olay üzerine kendi aralarında birleşen ve yardımlaşan Hamit, Aydın ve Devletşah Beyleri Kızkalesi önünde savaşa tutuldular ve yenildiler. Daha sonra Karaman bey'in ve Tarsus yöresinin Türkmen Beylerinin hazırladığı On'ar bin kişilik kuvvet başka yerlerden gelen Türkmen Beyleri ile birleşip Ermenileri Mut'un Deveci meydanında kısırdı. Yedi gün yedi gece süren kanlı savaştan sonra Ermeniler Kızkalesine kaçıp sığındı. Yeniden toparlanan Ermenilerle sekiz gün sekiz gece yapılan ikinci savaştan sonra Ermeniler kaçtılar. Bu savaşta yirmibin kişi öldü. Karaman Bey yüzbin sikke Flori,

bin parça kumaş ve Silifke Kalesi karşılığında ermenilerle barıştı. Kalenin yönetimini Hamit Bey'e, yörenin yönetimini de Aydın Bey'e bıraktı.

Karaman Bey ölünce yerine oğlu I.Mehmet geçti. Mehmet Bey'in Selçuklulardan ayrı bağımsız bir devlet kurma çabası III.Gıyaseddin Keyhusrev'i kızdırdı. I.Mehmet Bey'i yenen III.Gıyaseddin Keyhusrev kardeşi ile birlikte onun başını kestirip Ermeni kalelerindeki oturan halka gösterdi. Akdeniz kıyıları için görevlendirdiği Sultan ile Sait Fahrettin Anamur, Gilindire ve Silifke yöresini alıp tekrar Selçuklu'ya bağladı. I. Mehmet bey'den sonra yerine oğlu Güneri Bey geçti. Bunun zamanında Karaman'ı İlhanlılar iki defa ateşe verdiler. Güneri bey başarısız oldu. Ama İlhanlıların ileri gelenlerinden Baltu, Gazan Han'a baş kaldırıp yenilince kaçıp Silifke'ye saklandı. Fakat bölgeye hakim olan Ermeni kralı II. Hetum onu Gazan Han'a geri teslim etti.

Güneri bey ölünce yerine Kardeşi Mahmut bey geçti. Mahmut Bey elden çıkan Anamur'u ermenilerden geri aldı. Selçuklu komutanı II.Alaaddin Keykubat'ın İlhanlılar tarafından görevden alınmasını fırsat bilerek Silifke de bağımsızlığını ilan etti. Fakat Türkmenlerle ermeniler arasındaki savaşlar sürüp gitti. 1402 yılında Yıldırım Bayazıt'ın Ankara savaşında Timurlenk'e yenilmesinden sonra Timur, Karaman Beyliğine Konya, Alanya ve İçel'i vererek Osmanlıdan alıp buraları Timur toprağı yaptı. Daha sonra Ramazanoğulları beyliği Ermenileri yenerek onlarla ilgili sorunu ortadan kaldırdı. Karaman devleti ise 1420 yıllarında İbrahim Bey'in çabaları ile parlak bir dönem yaşamaya başladı. Karaman oğlu İbrahim bey Osmanlı Padişahı II. Murat ile yaptığı savaşta yenilince Silifke'ye gelip sığındı. Yaşlanınca da cariyesinden doğma oğlu İsak Bey'i merkezi Silifke olan İçel valisi yaptı. Kendisi konya'ya çekildi. Silifke'nin İsak Bey'e verilmesine İbrahim Bey'in Çelebi Mehmet'in kızından doğma ikinci oğlu Pir Ahmet karşı çıktı. Pir Ahmet Konya da bulunan babasından idareyi alıp yönetimi elegeçirdi. Buna dayanamayan babası öldü. İsak Bey ise uzun Hasan'dan yardım istedi. Uzun Hasan Karaman topraklarına girince Pir Ahmet kaçıp Osmanlı Padişahı Fatih Sultan Mehmet'e sığındı. Bu sırada Anadolu'yu tüm elegeçirmek isteyen Osmanlılara, Anadolu'yu vermek istemeyen Akkayunlular arasında savaşlar başladı. Osmanlılardan destek alan Pir Ahmet İsak beyi yendi ve Karaman'ı Osmanlı toprağı yaptı. Ama Silifke Kalesi yine İsak Bey de kaldı. Pir Ahmet ile Fatih arasında kurulan dostluk uzun sürmedi. Uzun hasan ile anlaşan Pir Ahmet, Fatih'i kızdırdı. Karaman topraklarını yeniden geri aldı. NBunun üzerine Pir Ahmet de kaçıp Silifke'nin karı taş denilen yere sığındı. 1464 yılında Pir Ahmet'e yenilen İsak Bey ise karısı ile oğlu Silifke de bırakıp Uzun Hasan'ın yanına kaçmıştı.

Osmanlı Sadrazamı İsak Paşa Karaman'ın alınmasından sonra Mut kalesini onarttı. Diğer alınamayan yerler için Gedik Ahmet Paşa'yı görevlendirdi. Silifke'nin alınması isteniyordu. Gedik Ahmet Paşanın geldiğini duyan İsak beyin oğlu Silifke'yi savaşız olarak teslim etti. Böylece Silifke Osmanlı topraklarına katıldı.(1472) II. Bayazıt'ın Ermenek'i merkez olmak üzere Silifke'yi Karaman eyaletine bağladı.

Gedik Ahmet paşa'nın başarılarından rahatsızlanan Uzun Hasan Karaman beylerini destekledi. Karaman beyleri ülkelerini almak için üzerlerine yürüdüler. Fakat Osmanlı kuvvetlerine yenilince Pir Ahmet, Uzun Hasan'ın yanına kaçtı, Kasım bey ise İçel'e sığındı. İçel de tutunmaya çalışan Kasım



Bey Silifke kalesini osmanlılardan tekrar geri aldı. Venedik, Napoli ve Papalık gemilerinden oluşan güçlü bir donanmaya sahip Amiral Pietro Moçemigo Kasım Bey'e yardım için Ak liman'a demir attı. Silifke'ye gönderdiği bir elçi ile anlaştı. Kızkalesi'ni kuşattı ve ardından da Silifke Kalesini teslim aldı. Böylece Amiral'in yardımı ile Kasım bey Silifke yöresine egemen oldu. Ancak Otlukbelinde Uzun Hasan'ı yenen Fatih rahatlayınca Gedik Ahmet Paşa'yı Karaman sorununu çözmek için tekrar görevlendirdi. Otlukbeli savaşında uzun Hasan'ın yanında bulunan Pir Ahmet kaçarak yine soluğu Silifke de almıştı. Kasım bey Silifke'yi kardeşi Pir Ahmet'e vermek istedi. Fakat Pir Ahmet Ermenek'e gidip yellitepe de kendine bir karargah kurdu. Aklımadaki donanma ise bilinmeyen bir nedenle gitti.

Fatih'in emri üzerine Karaman'a gelen gedik Ahmet Paşa, Pir Ahmet'i yellitepe de kuşattı. Atık davranan Pir Ahmet kaçtı. Ailesini ise daha önceden Mut yakınındaki Mavga kalesine saklamıştı. Ermenek'i alan Gedik Ahmet Paşa Mavga kalesini de topa tuttu. Kaleyi düşürdü. Pir Ahmet'in eşi ve kızlarını Konya'ya yolladı. Mavga kalesinin kuşatmasını karşı dağdan seyreden Pir Ahmet kalede Osmanlı bayrağının dalgalandığını görünce kendini kayalardan aşağı atarak intihar etti. Fakat aşağıda ağaçların dalına takılıp, asılı kalan Pir Ahmet'i adamları kurtardılar. Önce Tarsus'a oradanda Uzun Hasan'ın yanına kaçan Pir Ahmet orada öldü. Gedik Ahmet Paşa Silifke kalesinin alınması için harekete geçti. Önce kalenin topçularını gizlice elde etti. Kandırılan topçular kaledeki barut mahsenini ateşe verdiler. Kale duvarları yer yer çatladı. Kaledeki bir çok ev çöktü. Açılan gediklerden saldıran Osmanlılar Silifke kalesini 1474 yılında tekrar geri aldılar. Böylece Karaman'a önce Şehzade Mustafa sonra da Cem Sultan vali olarak atandı. Karaman oğlu Kasım Bey ise kaçtı. Fatih'in ölümüne kadar orada burada saklandı.

Fatih'in ölümünden sonra 4 Mayıs 1481 Karaman Valisi oğlu Cem Sultan geç kalınca Amasyadaki Yıldırım Bayazıt Osmanlı Padişahı oldu. Cem Sultanı osmanlı Padişahlığında hak iddia etmesi karaman oğlu Kasım Bey'in tekrar geri gelmesine sebep oldu. Karaman'ı alıp Konya'yı kuşatan Kasım Bey'i Gedik Ahmet Paşa karşılayınca Kasım bey tekrar Tarsus'a kaçtı. Kasım bey Cem Sultanın Rumeli'ye geçip Osmanlı'ya o taraftan saldırmasını istiyordu. Bunun içinde 18 Haziran 1482'de Cem Sultanı Silifke'ye getirdi. Bayazıt'ın gönderdiği Osmanlı ordusu içel'e yaklaşınca Cem Sultan 16 Temmuz 1482 de Kasım Bey'in önerisine uyararak Otuz adamı ile Silifke'den ayrılıp Kızkalesine sığındı. Oradan da Anamur'a, Anamur'dan Rodos Şovalyelerine sığındı. Onüç yıl tutsak yaşayıp 1495 yılında öldü. Kasım Bey ise Bayazıt ile anlaşıp Osmanlının üstünlüğünü kabul etti. Böylece 1483 yılında Silifke kendisi merkez İlçe olmak üzere Karaman eyaletine bağlı İlçel sancağı oldu. İlçel sancağının ilçeleri Ermenek, Mut, Gülnar, Selinti(Gazipaşa), Karı taş ve merkez ilçe Silifke idi. Silifke'nin ise bucakları Söğüd, Eski-hisar, Kızıl söğüd, Sarucalar, Ak-viran, Ağarlu, Mahmutça, Çavuşlar, Kızıl bağ, Salar, mezrai bucak alanı idi. Kasım bey Silifke topraklarında kaldı ve yaşamının son yıllarını bu kentte geçirdi. Kasım Beyin ölümünden sonra çıkan karışıklıkları bastırmak için Davut Paşa komutasındaki Osmanlı Ordusu Silifke bölgesine girince buralarda bulunan beyler II.Bayazıt'ın huzuruna çıkarak 1487 yılında tamamiyle Osmanlı devletine katıldılar.

Böylece Silifke, Osmanlı Devletinin Karaman eyaletine bağlı bir sancağı oldu. Silifke de İlçeden büyük İlden küçük bir yönetim biçimi uygun görüldü. Kadı yerine Mutasarruf idaresine verildi.

1570 yılında Sokullu Mehmet Paşanın Sakız ve Kıbrıs adalarını fethedilmesi, ardından İnebahtı Deniz savaşı yenilgisi Silifke'nin tımarlı erlerinin Kıbrıs'ı güçlendireceği düşüncesi ile Silifke, II. Selim zamanında 1571 yılında İçel adıyla Kıbrıs'a bağlandı. Böylece İkiyüzaltmış yıl Silifke Kıbrıs'a bağlı olarak kaldı. Kabakçı Mustafa ayaklanması, Sırp, Eflak ve Mora isyanları sonucu Silifke Kıbrıs'dan alınıp Sultan Abdülaziz'in memleket çapındaki yaptığı değişikliklerle 1831 yılında Adana eyaletine bağlandı ve sancak merkezi ise 1868 yılında Ermenek'den alınıp tekrar Silifke'ye taşındı. Adana eyaleti Silifke, Mersin, Tarsus ve Adana'yı kapsamaktaydı. Çukurova'nın Fransızlar tarafından işgali üzerine Silifke, Adana'dan ayrılıp İçel adı ile tek başına sancak olarak İçişleri Bakanlığına bağlandı. (1918)

1924 yılında sancak isimleri kaldırıldı. Yerine Mutasarrıf veya valilik deyimleri kullanılmaya başlandı. Kısa bir süre sonra valilik denmeye başlandı. Mut, Gülnar, Anamur, Silifke merkezi Silifke olan İçel adında bir vilayet oldu. Karaman ise Konya'ya bağlandı. 1933 yılında bazı vilayetlerin kaza'ya indirilmesi ile ilgili bir kanunla İçel ilinin merkezi Silifke'den Mersin'e taşındı. Böylece Silifke İl'lik ünvanını kaybetti. 2002 yılında ise hükümetin aldığı bir kararla Karamanoğulları'nın Türkçe olarak bu bölgeye verdiği İçel ismi tarihe karıştı.

KAYNAK: <http://www.silifke.bel.tr/silifke/ilcemiz/tarihce.html>